



# Arkeologisk utredning inom Hövik 5:1

**Arkeologisk utredning**  
Hövik 5:1, Valla socken, Tjörns kommun

Pia Claesson

Bohusläns museum Rapport 2010:45



BOHUSLÄNS MUSEUM



# Arkeologisk utredning inom Hövik 5:1

Arkeologisk utredning  
Hövik 5:1, Valla socken, Tjörns kommun

Bohusläns museum Rapport 2010:45



ISSN 1650-3368

Författare Pia Claesson

Layout, grafisk form och teknisk redigering Gabriella Kalmar

Omslagsbild Foto taget av Pia Claesson. Översikt över undersökningsområdet.

Tryck IT Grafiska AB, 2010

Kartor ur allmänt kartmaterial, © Lantmäteriet medgivande 90.8012

Kartor godkända från sekretessynpunkt för spridning Lantmäteriet 2010-04-21. Dnr 601-2010/1190

Bohusläns museum

Museigatan 1

Box 403

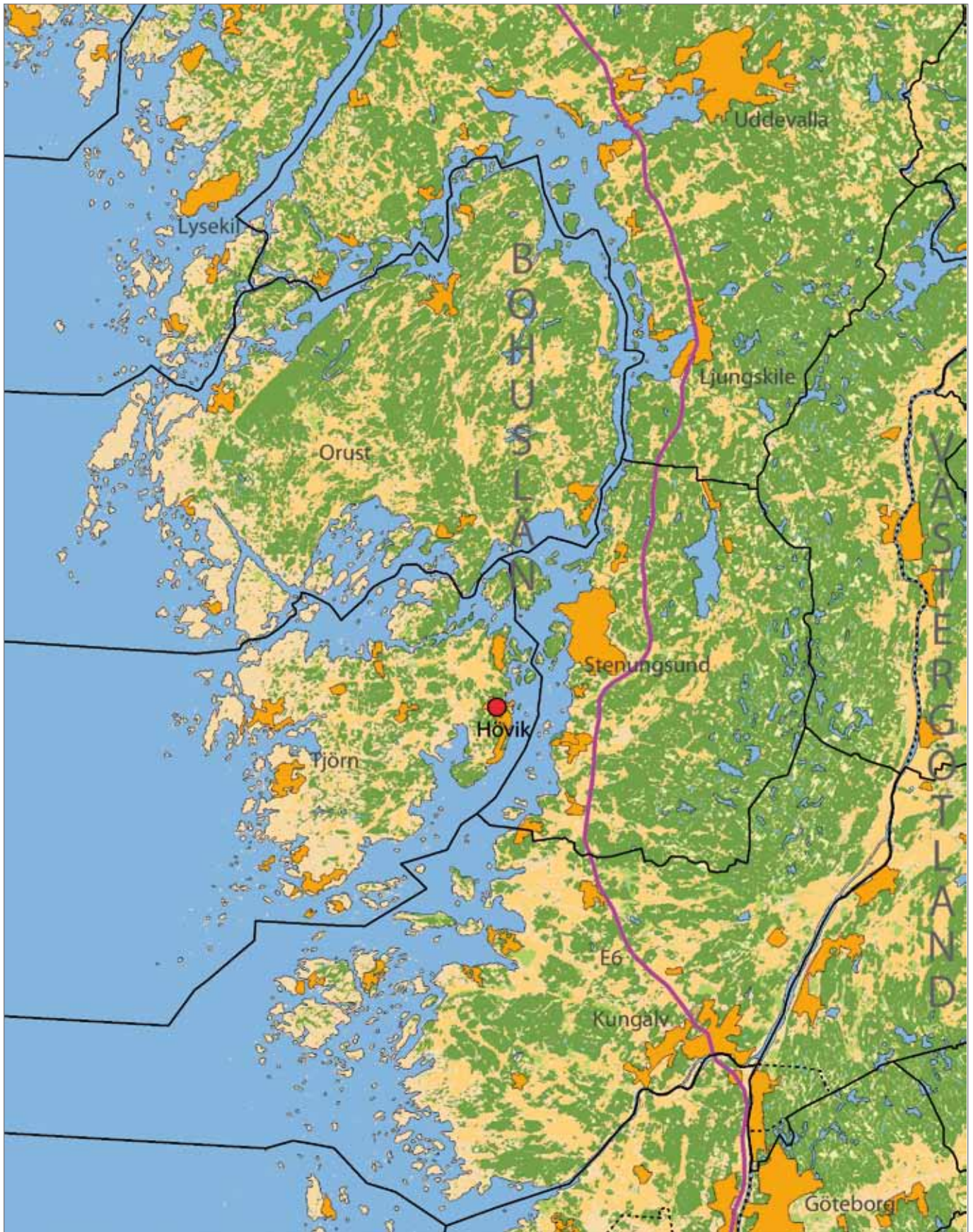
451 19 Uddevalla

tel 0522-65 65 00, fax 0522-126 73

[www.vastarvet.se](http://www.vastarvet.se), [www.bohuslansmuseum.se](http://www.bohuslansmuseum.se)

## Innehåll

Sammanfattning.....	5
Bakgrund.....	5
Landskapsbild.....	5
Tidigare undersökningar i området.....	8
Metod.....	8
Resultat.....	8
Resultat gentemot undersökningsplanen.....	13
Materiallets potential.....	13
Slutsatser samt åtgärdsförslag.....	13
Tekniska och administrativa uppgifter.....	15
Referenser.....	16
Litteratur.....	16
Bilagor.....	16



Figur 1. Utsnitt ur GSD-Röda kartan/Fastighetskartan med platsen för utredningen markerad.

## Sammanfattning

I juni 2010 genomförde Västarvet genom Bohusläns museum en arkeologisk utredning med anledning av att Tjörns kommun planerar att detaljplanlägga ett område inom fastigheten Hövik 5:1. Vid schaktgrävning påträffades i undersökningsområdets södra del en boplats, alternativt en aktivitetsyta. Vid en eventuell exploatering av platsen föreslår Västarvet genom Bohusläns museum att lokalen förundersök för att fastställa dess karaktär och utbredning. Tillstånd för en sådan undersökning söks hos Länsstyrelsens kulturmiljöenhet.

## Bakgrund

Den arkeologiska utredningen utfördes på uppdrag av Länsstyrelsen (Lst dnr 431-86811-2009) föranleddes av att Tjörns kommun planerar att detaljplanlägga ett område inom fastigheten Hövik 5:1, Valla socken, Tjörns kommun.

För att förse Länsstyrelsen med beslutsunderlag för kommande planering av ärendet är undersökningens primära syfte att utreda om det finns någon hittills okänd fornlämning eller övrig kulturlämning inom området som berörs av det aktuella arbetsföretaget.

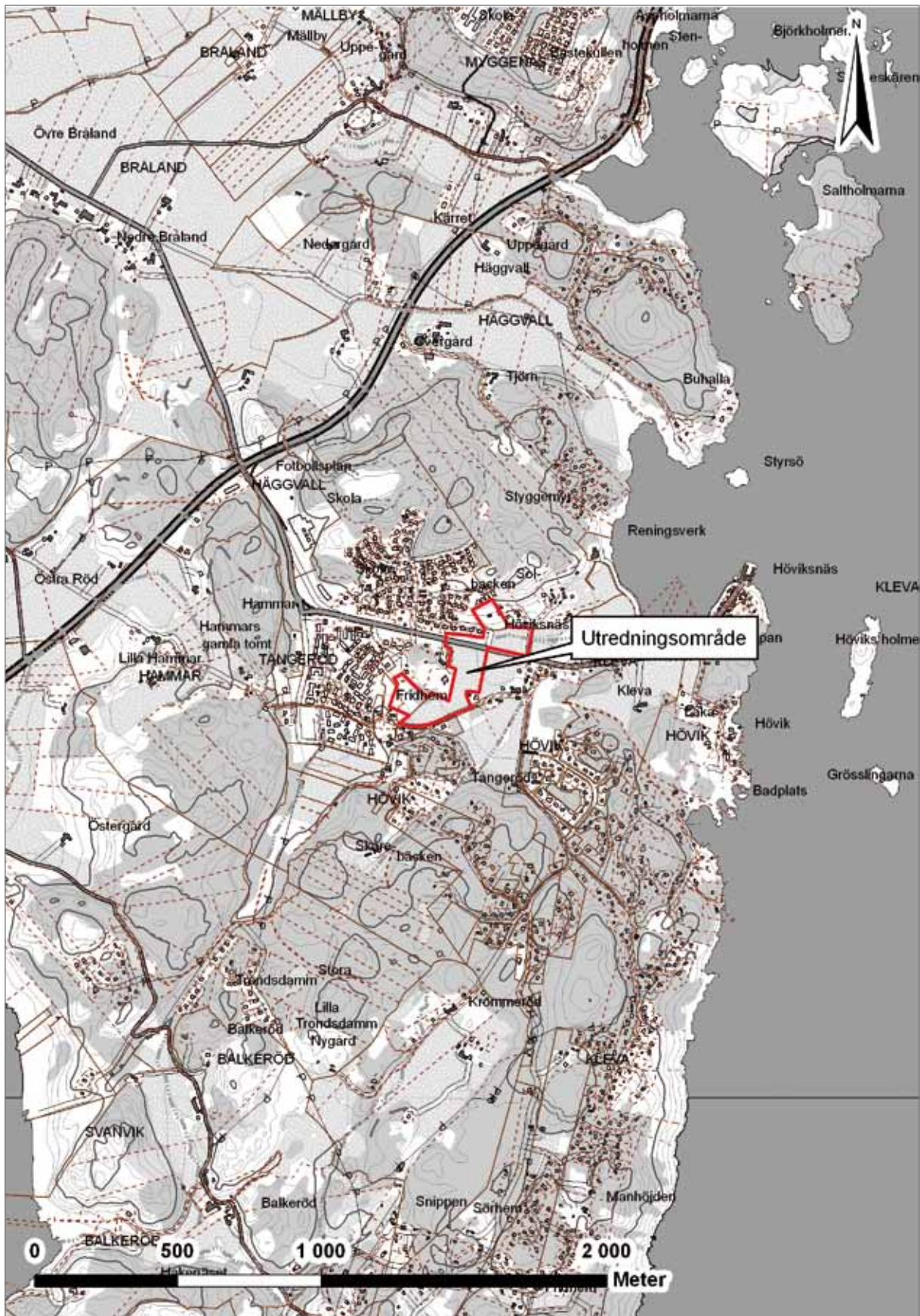
Bohusläns museum genomförde arbetet under två dagar, 1–2 juni 2010. För den arkeologiska insatsen ansvarade Pia Claesson och Oscar Ortman (Bohusläns museum) och kontaktperson för Tjörns kommun var Marcelo Arancibia.

## Landskapsbild

Det för undersökningen aktuella området ligger i en svagt, mot öst, sluttande lermark ner mot Hakefjorden. Undersökningsytan ligger mellan 5 och 25 meter över nuvarande havsnivå och nyttjas idag främst som odlings- och betesmark. En koncentration av relativt modern bebyggelse ligger öster om undersökningsområdet.

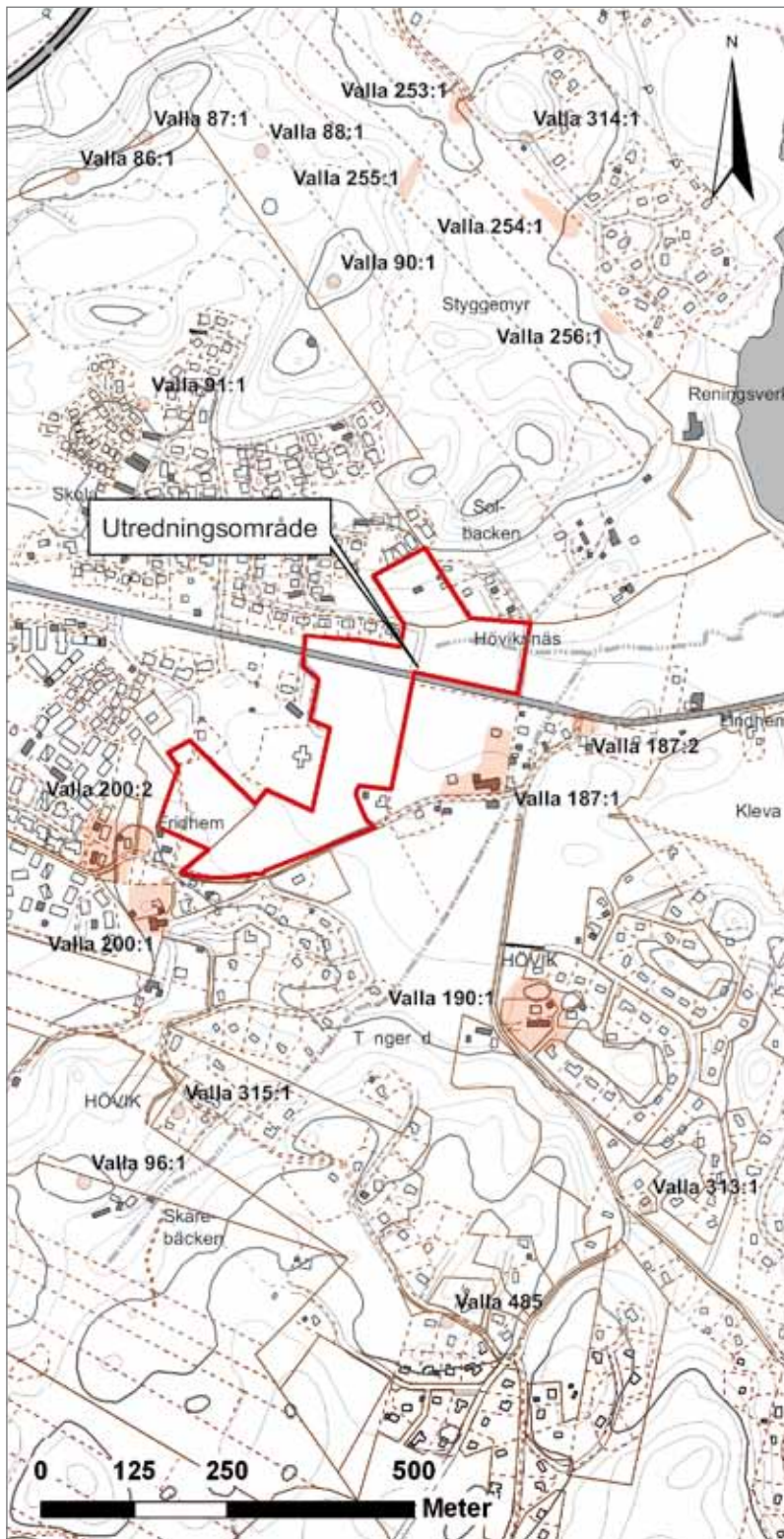
Inom planområdet fanns inför undersökningen inga kända fornlämningar. I närområdet är ett antal by-/gårdstomter registrerade (Valla 187, Valla 200:1, 200:2 och Valla 190). På de omkringliggande höjdpartierna ligger flera stensättningar, enstaka högar och rösen, huvudelen av dessa är placerade i krönlägen. Något längre härifrån, mot nordöst, finns ett mycket fornlämningsrikt område som utmärks av ett mycket stort antal hållristningslokaler. Flertalet av ristningarna är ristade på de sluttningarna, 15–30 m ö. h., som vetter ner mot den låglänta lermarken. I samma område och i samma typ av lägen finns även ett stort antal boplatser, flertalet av dessa uppges vara från brons- och/eller järnåldern (Riksantikvarieämbetets digitala fornminnesregister, Fmis).

Fornminnesbilden visar att området utnyttjades mycket frekvent under främst brons- och järnåldern. Från denna tid finns ett stort antal



Figur 2. Utsnitt ur GSD-Fastighetskartan med platsen för utredningsområdet markerad. Skala 1:20 000. Godkänd ur sekretessynpunkt för spridning. Lantmäteriet 2010-04-21. Dnr 601-2010/1190.





Figur 3. Utsnitt ur GSD-Fastighetskartan, blad 7B8c, med översikt över utredningsområdet samt närliggande fornlämningar markerade. Skala 1:10 000. Godkänd ur sekretessynpunkt för spridning. Lantmäteriet 2010-04-21. Dnr 601-2010/1190.

hällristningar, gravar, enstaka gravfält och boplatser. Området var vid denna tid ett inneskärgårdslandskap som säkerligen varit mycket attraktivt med sin rika tillgång på bra tilläggningsplatser och tillika lättarbetad åkermark. Umärkande för den södra sidan av Tjörn är det stråk av hällristningar som löper längs med den dåvarande kustlinjen. I samma område finns även en koncentration av stensättningar medan rösen ligger mer jämnt spridda över ön.

## Tidigare undersökningar i området

Två boplatser av neolitisk karaktär har undersökts i undersökningsområdets närhet. År 2006 utförde Bohusläns museum en förundersökning av Valla 259, en neolitisk boplatser som var belägen drygt 800 meter nordväst om aktuellt område (Ytterberg 2006). Knappt 3 kilometer mot sydväst undersöktes våren 2009 en liknande plats på fastigheten Habborsby 2:3 (Claesson 2009).

## Metod

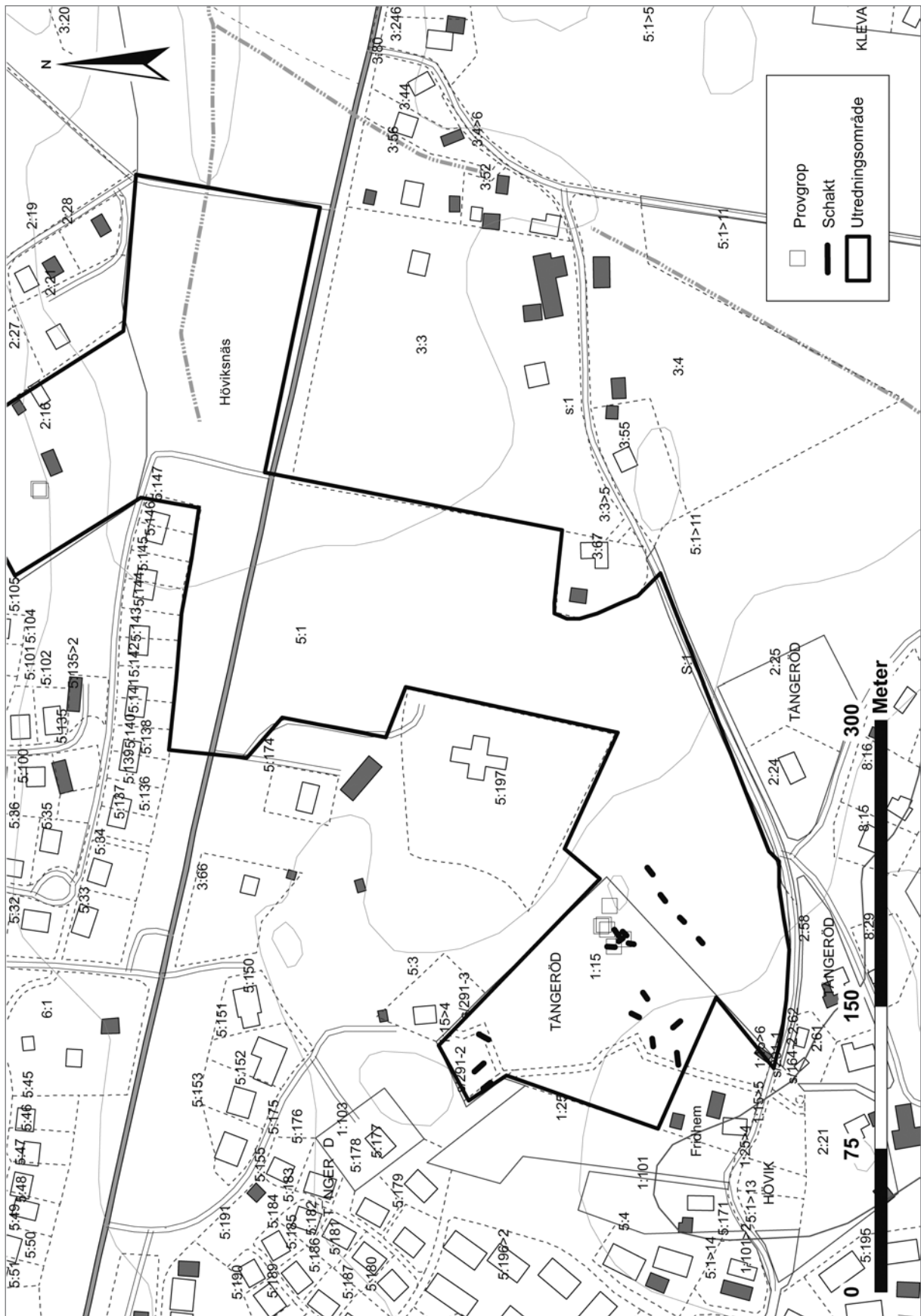
Utredningen inleddes med en allmän besiktning och fotografering av området. Därefter grävdes maskinschakt med början i sydväst. Där det inte var möjligt att ta sig fram med maskin grävdes provgropar för hand. Schakten och provgroparna mättes in med GPS. Då inga indikationer på förhistoriska aktiviteter kunde iaktas i de schakt som grävdes i det mer höglänta partiet i sydväst, så bestämdes att de lägre liggande partierna mot nordöst endast skulle undersökas extensivt genom okulär besiktning.

## Resultat

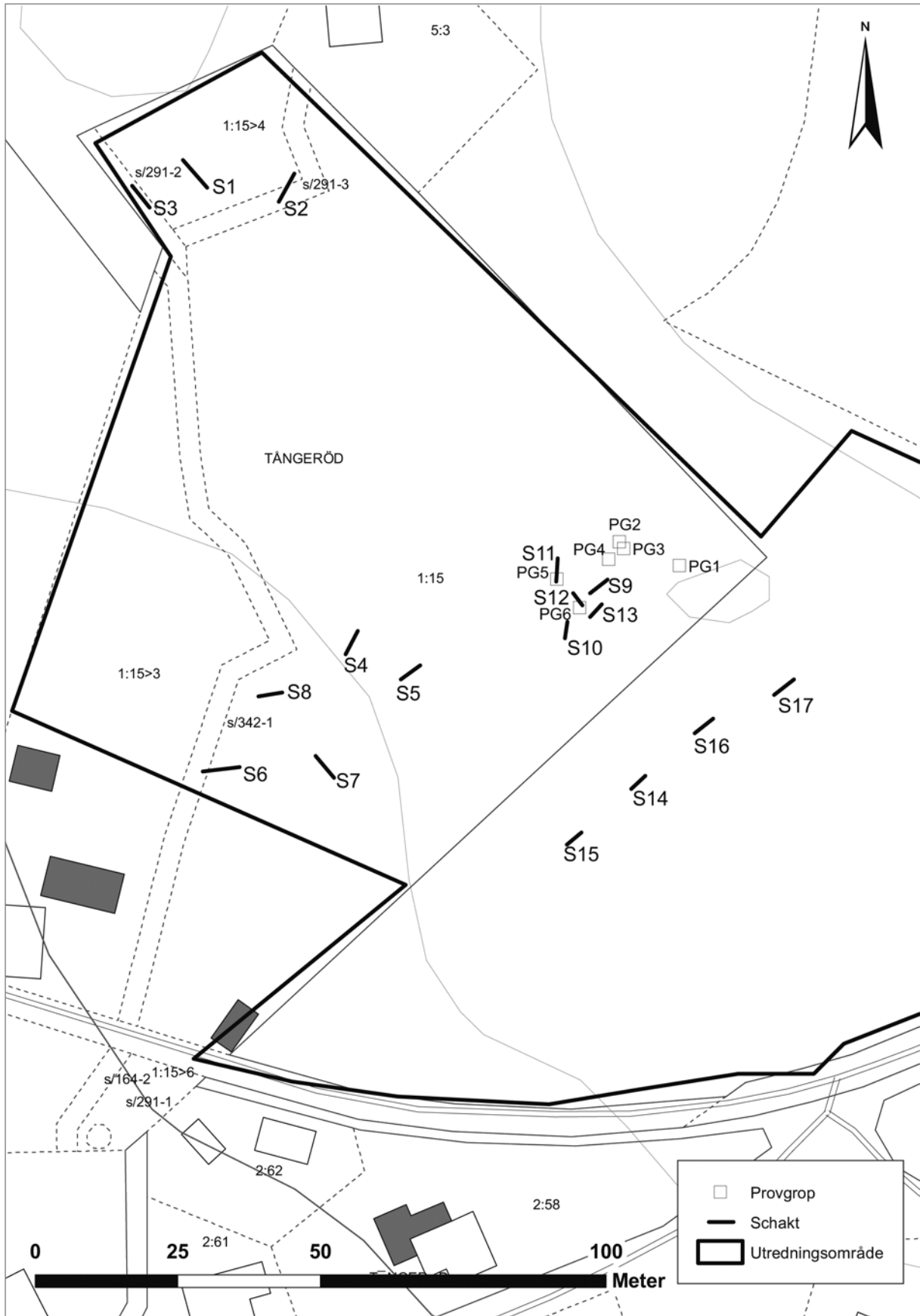
Inom undersökningsområdet drogs sammanlagt sjutton schakt till en sammanlagd längd av 73 meter (tabell 1). I de områden där det, på grund av tät vegetation, inte var möjligt att gräva maskinschakt kompletterades undersökningen med ett antal handgrävda provgropar. Jordskiktet under torven bestod av 0,15–0,6 meter tjock silt, eller siltig sand. Schakt 4–13 innehöll även en del sten. Alven utgjordes av lera, alternativt berg.

I undersökningsområdets södra del påträffades i skogsmark en boplatser, alternativt en aktivitetsyta. Denna låg i en svagt mot syd sluttande moränmark där det underliggande berget stack upp på sina ställen. På platsen påträffades i schakt och provgropar måttligt med flintavslag, två spånfragment, en avslagsskrapa och en keramikskärva. Keramikskärvan var alltför anonym för att kunna placeras i någon bestämd tidsålder.

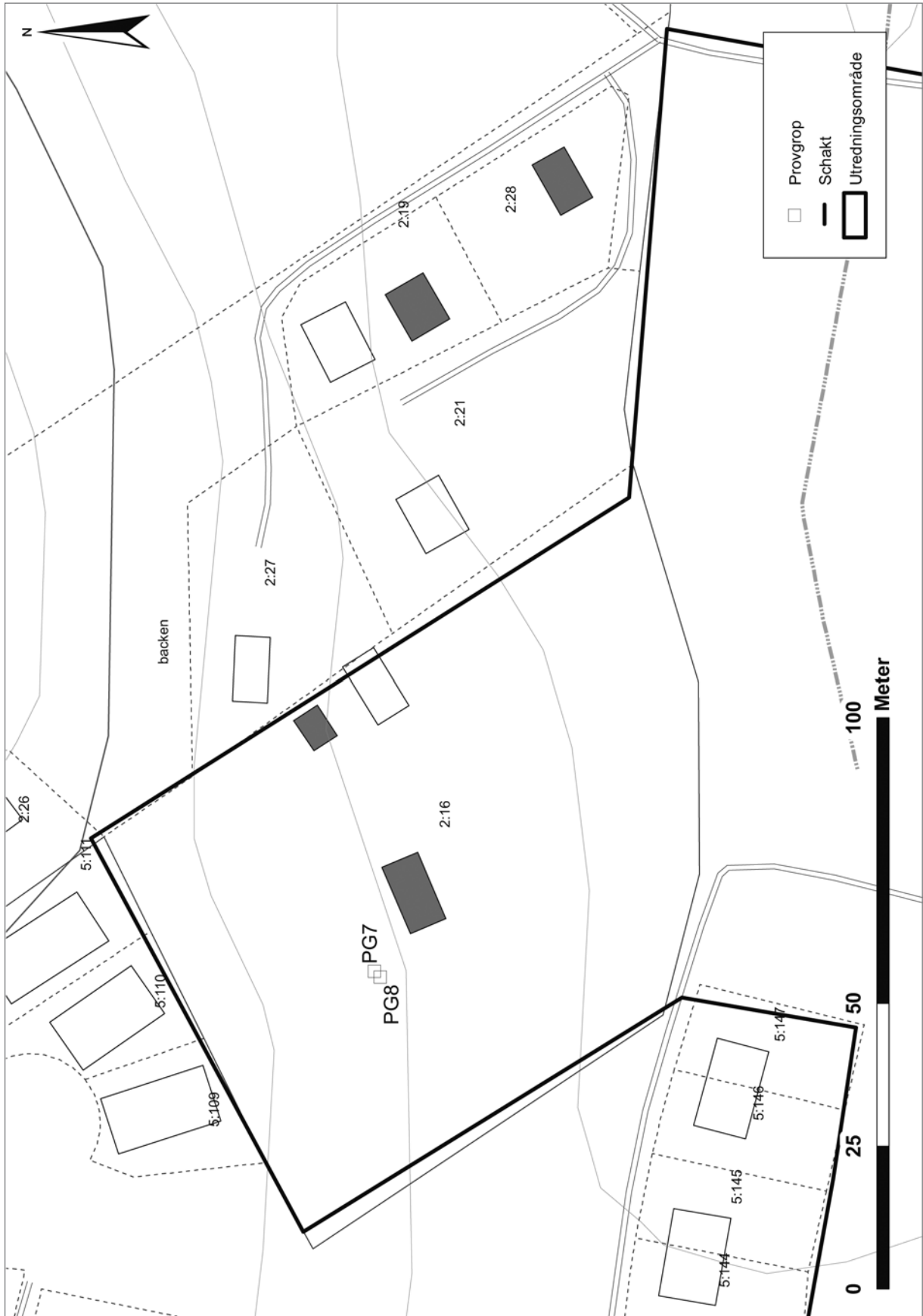
I de schakt- och provgropar som grävdes på de övriga delarna av undersökningsytan framkom inga tecken på fast fornlämning eller övrig kulturhistorisk lämning. De fynd som påträffades var av sentida slag och bestod av tegel, buteljglas och liknande fynd.

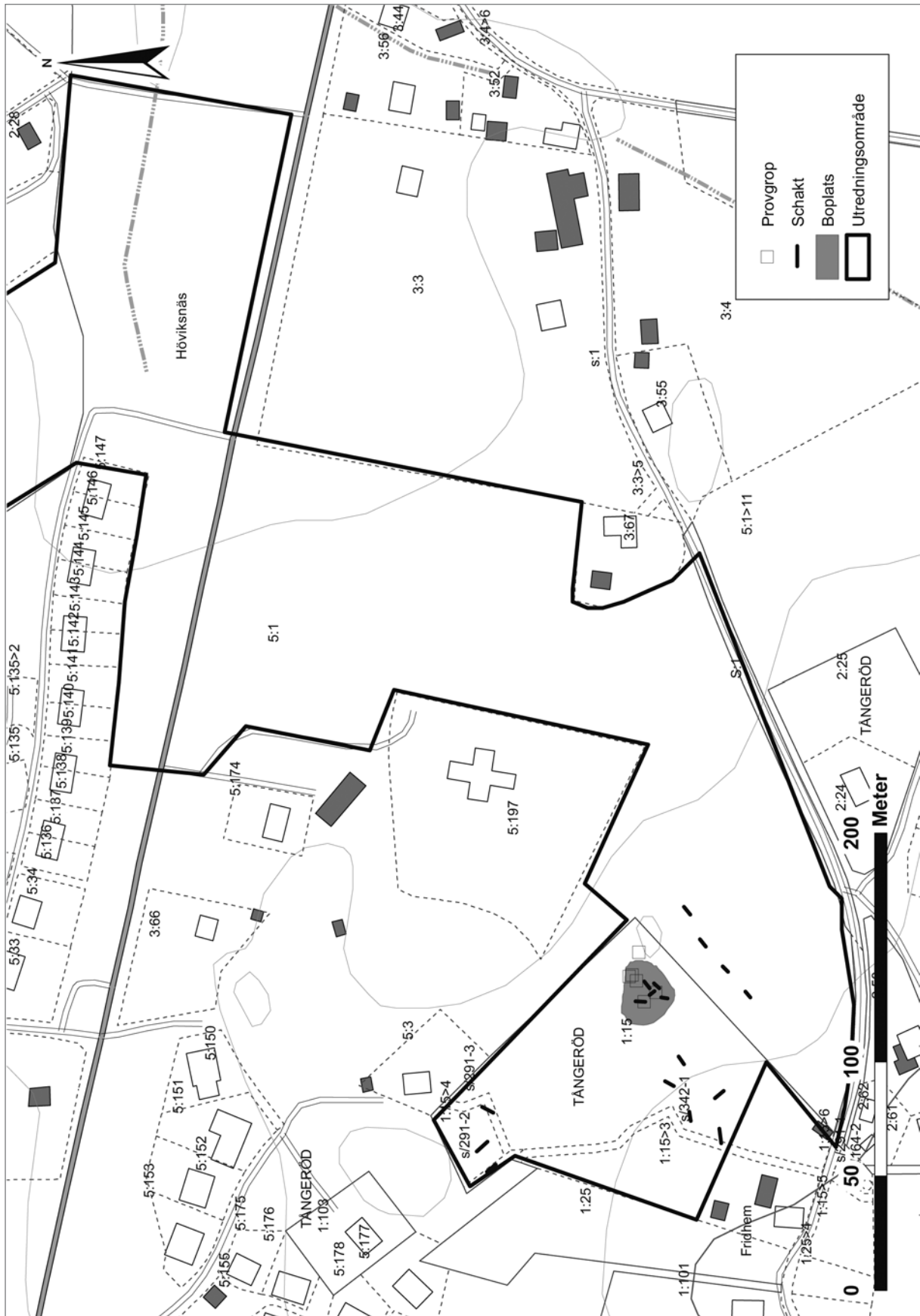


Figur 4. Figuren visar samtliga grävda schakt och provgropar som påträffades inom utredningsområdet. Skala 1:1 500. Godkänd ur sekretessynpunkt för spridning. Lantmäteriet 2010-04-21. Dnr 601-2010/1190.



Figur 5a och 5b (utsnitt ur figur 4). visar i detalj de schakt och provgropar som grävdes i området. Godkända ur sekretessynpunkt för spridning. Lantmäteriet 2010-04-21. Dnr 601-2010/1190.





Figur 6. Figuren visar boplatsens ungefärliga utbredning i skala 1:1 500. Godkänd ur sekretessynpunkt för spridning. Lantmäteriet 2010-04-21. Dnr 601-2010/1190.

## Resultat gentemot undersökningsplanen

Undersökningsplanens intention får med hänseende till ovan redogjorda resultat anses vara uppfyllt.

## Materiallets potential

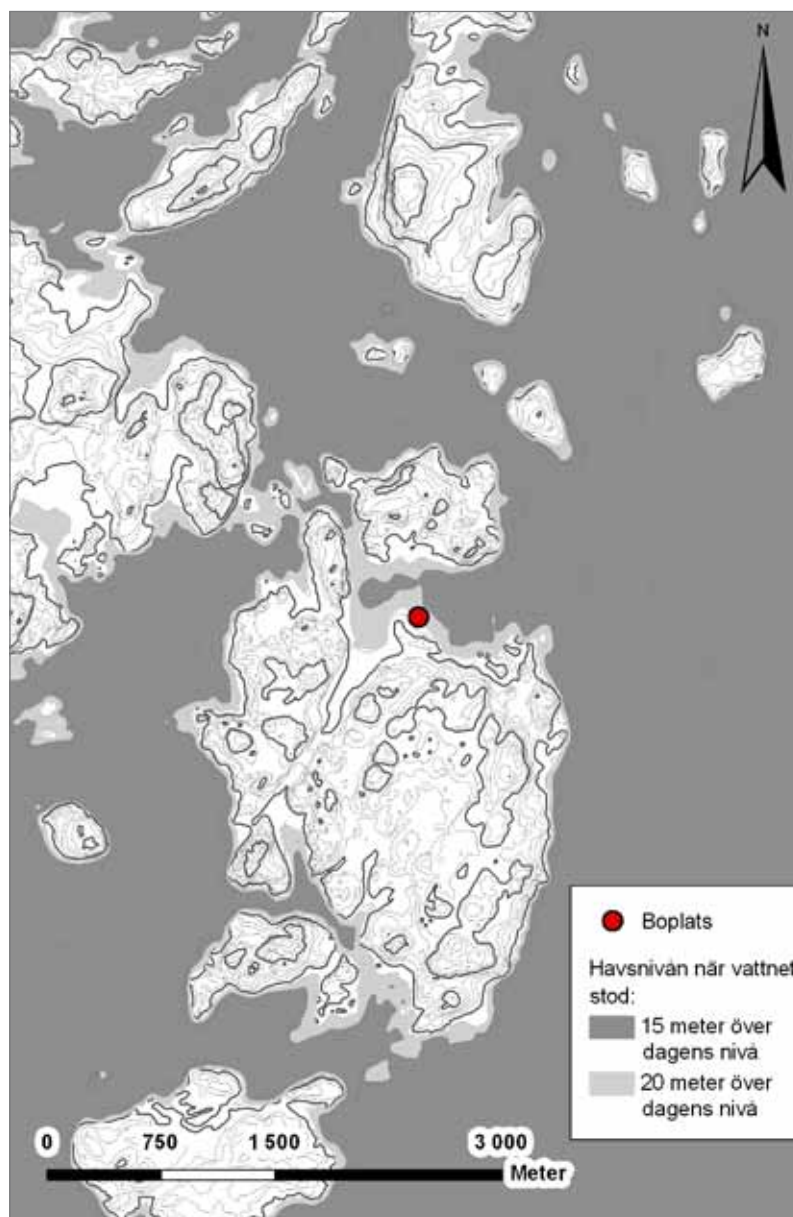
Det utredda området har under en stor del av förhistorien varit täckt av vatten. Det är först omkring 3 000 år f.Kr. som den påträffade boplat-lokalen är tillgänglig. Den ligger då vid stranden av en mycket liten ö omgärdad av ett uppbrutet skärgårdslandskap. I öst låg fastlandet inom nära synhåll.

Även om det troligen rör sig om en till ytan liten boplat eller aktivetsyta så är det av vikt att förstå hur de olika delarna i landskapet utnyttjades. Det påträffade materialet ger ingen tydlig fingervisning om när platsen var i bruk. Svaren kan endast ges genom en vidare undersökning och analys.

Om den påträffade fornlämningen ska kunna förstås i sitt sammanhang bör denna inarbetas i planen på så sätt att upplevelsen av boplaten, som en del av ett forntida skärgårdslandskap, inte gå förlorad. Om detta inte anses rimligt föreslår Västarvet genom Bohusläns museum att en förundersökning av lokalen genomförs.

## Slutsatser samt åtgärdsförslag

Om det blir aktuellt med en exploatering av platsen så föreslår Västarvet genom Bohusläns museum, mot ovan angivna skäl, att lokalen förundersöks för att därigenom klargöra dess karaktär och utbredning. Syftet med en förundersökning är att på detta sätt få ett bättre underlag inför vidare beslut i ärendet. Beslut i denna fråga fattas av Länsstyrelsens kulturmiljöenhet.



Figur 7. Figuren visar hur boplatsen förhöll sig till landskapet så som det såg ut omkring 3 000 f.Kr. Havsnivån var då mellan 15–20 meter högre än idag.



## Tekniska och administrativa uppgifter

<b>Lst dnr:</b>	431-86811-2009
<b>Västarvet dnr:</b>	NOK 917-2009
<b>Västarvet pnr:</b>	E188
<b>Län:</b>	Västra Götalands län
<b>Kommun:</b>	Tjörn
<b>Socken:</b>	Valla
<b>Fastighet:</b>	Hövik 5:1
<b>Ek. karta:</b>	7B8c
<b>Läge:</b>	X 6441519, Y 1260429
<b>Meter över havet:</b>	5–25
<b>Koordinatsystem:</b>	RT 90 2,5 gon V
<b>Höjdsystem:</b>	Rikets
<b>Uppdragsgivare:</b>	Tjörns kommun
<b>Ansvarig institution:</b>	Bohusläns museum
<b>Projektledare:</b>	Pia Claesson
<b>Fältpersonal:</b>	Pia Claesson, Oscar Ortman
<b>Fältarbetsid:</b>	100601–100602
<b>Arkeologtimmar:</b>	48
<b>Undersökt yta:</b>	70 630 m <sup>2</sup>
<b>Arkiv:</b>	Bohusläns museums arkiv
<b>Fynd:</b>	Inga fynd omhändertogs

## Referenser

### Litteratur

Ytterberg, Niklas. 2006. *Hövik 5:1 och Häggvall 1:2 Raä 259*. Bohusläns museum Rapport 2006:26.

Claesson, Pia. 2009. *En utredning i Habborsby. Särskild arkeologisk utredning. Habborsby 2:50 m.fl., Valla socken, Tjörns kommun*. Bohusläns museum Rapport 2009:16.

### Otryckta källor

FMIS – Riksantikvarieämbetets Forsök

## Bilagor

**Bilaga 1.** *Schakttabell.*

**Bilaga 2.** *Provgropstabell.*

**Bilaga 3.** *Visar hur bällristningar, stensättningar och rösen fördelar sig inom Tjörns kommun. Skala 1:90 000*

## Bilaga 1. Schakttabell.

Schaktnr	Längd	Djup	Fyllning	Fynd
1	4,0	0,4	Humös brun silt ovan gulbrun lera (alv).	
2	4,0	0,3	Humös brun silt ovan gulbrun lera (alv).	
3	3,0	0,35	Humös brun silt ovan gulbrun lera (alv).	
4	2,5	0,45	Humös brun silt med någon sten ovan gulgrå lera (alv).	
5	6,5	0,38	Humös brun silt med någon sten ovan gulgrå lera (alv).	
6	5,5	0,2	Humös brun silt med någon sten ovan gulgrå lera (alv).	
7	5,0	0,25	Humös brun silt med någon sten ovan gulgrå lera (alv) och berg.	
8	6,5	0,5	Humös brun silt ovan gulbrun lera (alv).	
9	4,5	0,15	Humös brun siltig sand med någon sten ovan gulbrun lera (alv).	3 flintavslag
10	4,0	0,13	Humös brun siltig sand med någon sten ovan gulbrun lera (alv).	2 flintavslag och 1 flintspån
11	3,5	0,17	Humös brun siltig sand med någon sten ovan gulbrun lera (alv).	
12	3,5	0,15	Humös brun siltig sand. Pga av massiva rötter grävdes schaktet inte helt ner till alven.	
13	4,5	0,6	Humös brun siltig sand med någon sten ovan gulbrun lera (alv).	1 avslagsskrapa
14	5,0	0,5	Matjord ovan gulbrun lera	
15	4,0	0,6	Matjord ovan gulbrun lera	
16	3,0	0,6	Matjord ovan gulbrun lera	
17	4,0	0,5	Matjord ovan gulbrun lera	

## Bilaga 2. *Provgropstabell.*

Provgrop	Storlek	Djup	Fyllning	Fynd
1	0,4x0,4	0,23	Humös svartbrun siltig sand ovan berg	
2	0,4x0,4	0,18	Humös svartbrun siltig sand ovan gulbrun silt	
3	0,4x0,4	0,17	Humös svartbrun siltig sand ovan gulbrun silt	1 flinta övrig
4	0,4x0,4	0,2	Humös svartbrun siltig sand ovan gulbrun silt	
5	0,4x0,4	0,2	Humös svartbrun siltig sand ovan gulbrun silt	1 keramikskärva
6	0,4x0,4	0,22	Humös svartbrun siltig sand ovan gråbrun silt	
7	0,4x0,4	0,3	Humös sandigt grus ovan berg	Tegel, buteljglas mm
8	0,4x0,4	0,3	Humös sandigt grus ovan berg	Takpannor, glas, plåt en övrig flinta

Bilaga 3. Visar hur hållristningar, stensättningar och rösen fördelar sig inom Tjörns kommun. Skala 1:90 000

